

STATUT RUCHU KATOLICKIEGO „WOJOWNICY MARYI”

zatwierdzony 3.09.2020 r. przez Inspektora Towarzystwa Salezjańskiego Inspektorii pw. Św. Wojciecha
w Pile

Preambuła

Wspólnota Wojowników Maryi (zwana dalej Ruchem) narodziła się w Kościele Katolickim i dla Kościoła Katolickiego, którego najwyższym prawem jest zbawienie dusz ludzkich (*Kodeks Prawa Kanonicznego*, kan. 1752). Dedykowana jest mężczyznom, których formuje w oparciu o:

- Słowo Boże (zawarte w Piśmie Świętym);
- Naukę Kościoła Katolickiego (Tradycja Apostolska);
- Sakramenty święte;
- Pokutę i modlitwę różańcową.

Założycielem Ruchu jest ks. Dominik Chmielewski, Salezjanin. Ruch powstał jako odpowiedź na duchowo-moralne potrzeby mężczyzn. Jego celem jest uformowanie na fundamencie Objawienia Bożego (Pisma Świętego i nauki Kościoła Katolickiego) przyszłych mężów i ojców, którzy staną się świadkami Chrystusa, Jedyne Pośrednika do Boga, Ojca, przewodnikami w drodze ku świętości na wzór Niepokalanej Poczętej i opiekunami swoich rodzin na wzór św. Józefa.

Maryjny charyzmat Ruchu wyrasta z zawierzenia Chrystusowi przez Jego Niepokalaną Matkę w mocy Ducha Świętego, aby wzrastać w wierze, nadziei i miłości, której ostateczną miarą jest świętość - dla dobra całego Kościoła Katolickiego, *Mistycznego Ciała Chrystusa*, w którym każdy z Wojowników Maryi odnajduje swoje miejsce.

Metoda osiągnięcia zbawienia na drodze formacji w Ruchu i jego maryjność nawiązuje do treści Konstytucji Dogmatycznej o Kościele, *Lumen gentium* Soboru Watykańskiego II (nr 65):

A podczas gdy Kościół w osobie Najświętszej Maryi Panny już osiąga doskonałość, dzięki której istnieje nieskalany i bez zmazy, chrześcijanie ciągle jeszcze starają się usilnie o to, aby przewyciężając grzech wzrastać w świętości; dlatego wnoszą oczy ku Maryi, która świeci całej wspólnotie wybranych jako wzór cnót. Rozmyślając o Niej zbożnie i przypatrując się Jej w świetle Słowa, które stało się człowiekiem, Kościół ze czcią głębiej wnika w najwyższą tajemnicę Wcielenia i coraz bardziej upodabnia się do swego Oblubieńca.

I. Informacje ogólne

§1

Wojownicy Maryi - to maryjny ruch katolicki, zwany dalej Ruchem, który zawiązał się podczas odbywających się cyklicznie otwartych spotkań formacyjnych dla mężczyzn organizowanych przez Salezjanów Księdza Bosko w Łądzie n. Wartą, działający w ramach Kościoła rzymskokatolickiego, którego celem jest formowanie mężczyzn, aby ci przez modlitwę, przykład i świadectwo wiary, uświęcenie siebie i swoich rodzin, realizowali powołanie, którym obdarzył ich Pan Bóg oraz pragnęli rozszerzać nabożeństwo ku czci Niepokalanej Dziewicy Maryi.

§2

Inspiracją do powstania Ruchu było formowanie chłopców i mężczyzn na wzór Jezusa Chrystusa, gotowych walczyć o najwyższe wartości i prawdy wyznawane przez Kościół Katolicki.

Ruch zrzesza aktywnych katolików, którzy w swoim działaniu w pełni i bezwarunkowo podporządkowują się Papieżowi, biskupom oraz kapłanom parafialnym.

§3

Patronem Ruchu jest św. Jan Bosko – założyciel Towarzystwa Salezjańskiego i Rodziny Salezjańskiej, święty Kościoła Katolickiego, który jest nazywany „Ojcem i Nauczycielem Młodzieży”.

§4

Kościelną osobą prawną nadzorującą prawidłowe funkcjonowanie Ruchu jest Towarzystwo Salezjańskie, Inspektorat pw. Św. Wojciecha w Pile, ul. Świętego Jana Bosko 1, 64-920 Piła, a główne Centrum Ruchu mieści się w Łądzie nad Wartą, Ośrodek Duchowości i Kultury, Łądk nad Wartą 101, 62-406 Łądek

§5

Ruch działa na obszarze Rzeczypospolitej Polskiej i poza jej granicami.

§6

Działalność Ruchu na terenie Diecezji Kościoła katolickiego w Polsce i za granicą, wymaga formalnej zgody Biskupa Diecezjalnego w danym miejscu. Dla realizacji celów statutowych, Ruch może działać na terenie innych Państw zgodnie z obowiązującymi tam prawami.

§7

Ruch może używać, jako swojego godła, wyróżniającego ją znaku graficznego (wzór znaku dostępny na końcu dokumentu).

II. Cele, zadania i formacja

§8

Cele Ruchu:

- formowanie młodych mężczyzn w duchu nauczania Kościoła Katolickiego do bycia dobrym chrześcijaninem oraz odpowiedzialnym mężem i ojcem.
- wzmacnianie mężczyzn w ich odpowiedzialności rodzinnej i społecznej.
- troska o wzrost duchowy mężczyzn i ich rodzin.
- wspieranie małżeństw w budowaniu zdrowych relacji.
- budowanie, wspieranie i wzmacnianie wzorców ojcostwa.
- kształtowanie mężczyzn do najważniejszych wartości – Bóg, małżeństwo, żona, dzieci.
- przywracanie mężczyznom ich prawdziwej tożsamości wojowników ducha, gotowych walczyć o najwyższe wartości i prawdy wyznawane przez Kościół Katolicki. Walka duchowa Wojownika Maryi odrzuca stosowanie przemocy.
- szerzenie czci Najświętszej Maryi Panny i rozpowszechnianie wszelkiego rodzaju nabożeństw i praktyk pobożnych, szczególnie wynagradzających Niepokalanemu Sercu Maryi.

§9

Zadania Ruchu:

- Modlitwa wspólnotowa i osobista w intencji małżeństw i rodzin.
- Formacja duchowa i intelektualna – w duchu służby.
- Spotkania rodzinne integracyjne w grupach.
- Wzajemne wspieranie się zarówno w wymiarze duchowym jak i okazywanie sobie pomocy w sytuacjach losowych.
- Stawanie w obronie świętości życia ludzkiego od jego poczęcia do naturalnej śmierci.
- Obrona sakralnego charakteru małżeństwa, jako związku mężczyzny i kobiety, charakteryzującej się jednością, wiernością i nierozzerwalnością.
- Uczestnictwo w życiu swojej wspólnoty parafialnej oraz dbanie o jej potrzeby.
- Pomoc przy organizowaniu nabożeństw, uroczystości oraz wydarzeń liturgicznych (pierwsze soboty miesiąca, procesje fatimskie, droga krzyżowa).
- Troska o świątynię parafialną.

§10

Formy realizacji zadań

1. Formacja duchowa

Członkowie Ruchu:

- uczestniczą w głębokim życiu sakramentalnym (częsta Eucharystia / spowiedź), codziennym rozważaniu Różańca Świętego, jako ważnego narzędzia walki duchowej oraz adorują Najświętszy Sakrament;
- podejmują nieustanną walkę z własnymi grzechami i słabościami poprzez modlitwę unieżenia, posty, akty pokutne.
- systematycznie i aktywnie uczestniczą w spotkaniach formacyjnych (regionalnych i ogólnopolskich) oraz angażują się w przygotowania i organizację zaplanowanych wydarzeń organizowanych przez Ruch.
- praktykują stałe nabożeństwo ku czci Najświętszej Maryi Panny oraz nieustannie budują i rozwijają głęboką relację z Maryją.

- raz w roku odbywają osobiste 33-dniowe rekolekcje, nawiązujące do praktyki duchowej św. Ludwika Marii Grignion de Montfort, przygotowujące do aktu zawierzenia Jezusowi przez Niepokalane Serce Maryi.
- modlą się za pasterzy Kościoła Świętego (papieża, biskupów, kapłanów i osoby zakonne).
- uczestniczą w nabożeństwach wynagradzających pierwszych sobót miesiąca.
- troszczą się o wizerunki Najświętszej Maryi Panny w parafiach (kościół, kaplica, dom).
- stale poszerzają wiedzę zawartą w Katechizmie Kościoła Katolickiego, systemie prewencyjnym św. Jana Bosko oraz materiałach apologetycznych.

W realizacji swoich celów Ruch może podejmować współpracę z grupami parafialnymi, instytucjami kościelnymi i świeckimi oraz samorządami lokalnymi. Walka duchowa Wojownika Maryi odrzuca stosowanie przemocy.

2. Formacja ludzka

Członek Ruchu zobowiązany jest dbać o:

- budowanie relacji w swojej rodzinie
- budowanie relacji w całym Ruchu i poza nim
- uczestniczyć czynnie w życiu Ruchu i Kościoła katolickiego
- rozwój fizyczny (aktywność fizyczna)
- dawanie dobrego świadectwa swoją postawą
- samodyscyplinę

§11

Członkowie Ruchu poprzez stałą codzienną modlitwę, rozwój duchowy i działalność w Ruchu, przenoszą nabyte pozytywne doświadczenia na sytuacje w życiu codziennym.

§12

Charyzmatem Ruchu jest naśladowanie cnót Najświętszej Maryi Panny oraz osobiste całkowite zawierzenie się Jej Niepokalanemu Sercu i opiece, dla większej chwały Kościoła i zwycięstwa Niepokalanego Serca Maryi. By sam Jezus Chrystus rozpoznał w członkach formujących się w Ruchu swój obraz i podobieństwo. Chodzi nie tylko o życie i działanie na wzór Najświętszej Maryi Panny, ale również o współdziałanie z Nią na co dzień.

W dążeniu do realizacji misji Wojownika Maryi, członkowie Ruchu odwołują się do myśli św. Jana Bosco:

1. Systemu prewencyjnego (uprzedzającego, zapobiegawczego oraz wychowawczego) – metody wychowawczej, która nie jest oparta na stosowaniu przymusu, lecz odwołuje się do potencjału dobra, rozumu i religii, jakie wychowanek nosi w swoim wnętrzu. Wychowawca, w pełni szanując wolną wolę młodego człowieka, staje się jemu bliski, by towarzyszyć mu na drodze autentycznego wzrastania.

System zapobiegawczy polega na uprzedzaniu czynów podopiecznego tak, aby nie doprowadzić do zrobienia przez niego czegoś niewłaściwego

2. Symbolicznego obrazu „Dwóch kolumn” - drogi, którą swoim podopiecznym nakreślał Św. Jan Bosco:

„W pośrodku nieskończonej przestrzeni morskiej górują wysoko dwie kolumny, znajdujące się jedna niedaleko od drugiej. Na szczycie pierwszej znajduje się figura Niepokalanej Dziewicy, u której stóp widnieje duża tablica z napisem Auxilium Christianorum - Wspomożenie chrześcijan.

Na drugiej, wiele wyższej i potężniejszej, umieszczona jest Hostia proporcjonalna w swej wielkości do kolumny, a poniżej widnieje inna tablica i słowa Salus Credentium - Zbawienie wiernych.

Dowódcą okrętu jest Najwyższy Pasterz.”

III. Struktury organizacyjne Ruchu

§13

Opiekę nad działalnością Ruchu, przygotowanie planu formacyjnego i jego realizację oraz opiekę duchową sprawuje Kapłan prowadzący - Opiekun Duchowy Ruchu.

§14

Opiekuna Duchowego Ruchu mianuje Inspektor Towarzystwa Salezjańskiego Inspektorii Św. Wojciecha w Pile.

§15

Dla prowadzenia Ruchu, Opiekun Duchowy Ruchu posiada Radę Koordynatorów, którą wybiera się spośród członków Ruchu - pasowanych Wojowników Maryi. Sposób i zasady wyboru koordynatorów zostały opisane w dalszej części dokumentu (§18).

Rada koordynatorów składa się z następujących funkcji:

- Koordynator grup regionalnych i liderów;
- Koordynator spotkań ogólnopolskich;
- Lider grupy medialnej;

§16

Pasowany Wojownik Maryi – członek Ruchu, który spełnił wymagane warunki, ukończył zaplanowany program formacyjny, przeszedł pozytywnie rozmowę braterską z liderem grupy oraz złożył uroczyste Przysiężenie Miecza (tekst przysiężenia na końcu dokumentu).

§17

Honorowy Wojownik Maryi – tytuł nadawany przez Kapłana prowadzącego – Opiekuna Duchowego Ruchu osobie wyróżniającej się szczególnymi zasługami dla Ruchu.

§18

Koordynatorów oraz Liderów Ruchu wybiera się kadencyjnie, na okres trzech lat. Wybór taki następuje w trakcie spotkania liderów wszystkich grup Ruchu. O terminie spotkania i planowanych wyborach, członkowie Ruchu - pasowani Wojownicy Maryi informowani są drogą elektroniczną (poczta email oraz strona www).

Decyzja o wyborze nowego Koordynatora lub Lidera grupy Ruchu podejmowana jest w gronie Rady koordynatorów wraz z Kapłanem prowadzącym – Opiekunem Duchowym Ruchu. W przypadku braku jednomyślności, ostateczna decyzja należy do kapłana prowadzącego – Opiekuna Duchowego Ruchu.

Decyzją Rady koordynatorów oraz Kapłana prowadzącego – Opiekuna Duchowego Ruchu, zarówno Koordynatorzy jak i Liderzy grup mogą zostać odwołani z pełnionej funkcji przed upływem kadencji.

§19

Lider grupy medialnej – członek Ruchu (pasowany Wojownik Maryi), odpowiada za sprawne funkcjonowanie grupy medialnej w Ruchu oraz komunikację z Kapłanem prowadzącym – Opiekunem Duchowym Ruchu.

Grupa medialna sprawuje nadzór w Ruchu nad mediami społecznościowymi (Facebook, strona www), transmisją spotkań oraz wydarzeń Ruchu, nagraniami oraz zdjęciami ze spotkań (YouTube) oraz wszelkimi innymi czynnościami medialnymi związanymi z codziennym funkcjonowaniem Ruchu.

§20

Koordinator spotkań ogólnopolskich – członek Ruchu (pasowany Wojownik Maryi), odpowiada za sprawną komunikację z Kapłanem prowadzącym – Opiekunem Duchowym Ruchu oraz organizację spotkań ogólnopolskich, wybór lub propozycję miejsca spotkania oraz przygotowanie organizacyjne spotkania.

§21

Koordinator grup regionalnych i liderów Ruchu – członek Ruchu (pasowany Wojownik Maryi), odpowiada za sprawną komunikację pomiędzy kapłanem prowadzącym – Opiekunem Duchowym Ruchu a liderami wszystkich grup Ruchu w Polsce i na Świecie.

Do jego zadań należy również nadzór nad tworzeniem nowych grup regionalnych, pomoc w organizacji spotkań ogólnopolskich oraz innych planowanych wydarzeń, przygotowywanie raportów dotyczących grup regionalnych itp.

Pracę Koordynatora wspiera grupa Liderów regionalnych.

§22

Lider regionalny - członek Ruchu (pasowany Wojownik Maryi), odpowiada za sprawną komunikację pomiędzy Koordynatorem grup regionalnych i liderów a liderami grup w danym regionie.

Wspiera Koordynatora grup regionalnych i liderów w procesie tworzenia nowej grupy w danym regionie, bierze czynny udział w organizacji spotkań ogólnopolskich oraz innych planowanych wydarzeń w danym regionie.

Lider regionalny jest łącznikiem pomiędzy koordynatorem grup regionalnych i liderów a wszystkimi grupami w swoim regionie. Liderzy grup w każdym regionie, we wszystkich sprawach, w pierwszej kolejności kontaktują się ze swoim liderem regionalnym.

Struktura liderów regionalnych:

- Lider regionalny - obszar woj. zachodniopomorskie i lubuskie
- Lider regionalny - obszar woj. pomorskie i kujawsko-pomorskie
- Lider regionalny - obszar woj. podlaskie i warmińsko-mazurskie
- Lider regionalny - obszar woj. wielkopolskie
- Lider regionalny - obszar woj. mazowieckie i lubelskie
- Lider regionalny - obszar woj. dolnośląskie i opolskie
- Lider regionalny - obszar woj. łódzkie i świętokrzyskie
- Lider regionalny - obszar woj. śląskie, małopolskie i podkarpackie
- Koordinator grup regionalnych i liderów – obszar poza granicami Polski.

§23

Lider grupy regionalnej - członek Ruchu (pasowany Wojownik Maryi), przewodniczy pojedynczej grupie w regionie, sprawuje bezpośredni nadzór nad grupą w danym regionie oraz poprawną realizacją planu formacyjnego w grupie, zgodnie z wytycznymi Kapłana prowadzącego – Opiekuna Duchowego Ruchu.

Zadania lidera grupy:

1. Sprawna organizacja cyklicznych spotkań formacyjnych w grupie (przynajmniej raz w miesiącu).
2. Pełne wsparcie dla uczestników spotkań odnośnie programu formacyjnego
3. Przygotowanie uczestników spotkań do pasowania
4. Współpraca z koordynatorem grup regionalnych i liderów oraz Liderem regionalnym
5. Realizacja zadań przekazanych przez Kapłana prowadzącego – Opiekuna Duchowego Ruchu, Rady koordynatorów oraz Liderów regionalnych

Każdy lider grupy wybiera pomiędzy pasowanymi Wojownikami swojego zastępcę, który pomaga mu w organizacji spotkań oraz podczas podejmowania ważnych decyzji. Zastępca lidera pełni tę funkcję aż do chwili odwołania go przez lidera grupy lub Kapłana prowadzącego – Opiekuna Duchowego grupy lub całego Ruchu.

W każdej grupie regionalnej powinna funkcjonować „Grupowa Rada Wojowników”, składającą się z 3-6 pasowanych Wojowników z największym stażem i doświadczeniem, którzy będą wspierać lidera grupy oraz jego zastępcę we wszystkich sprawach związanych z funkcjonowaniem grupy.

§24

Dla wymaganego działania w duchu Kościoła, w poszczególnych miejscach istnienia Ruchu, Lider grupy prosi o opiekę duszpasterską kapłanów. Kapłani ci, zwani dalej Kapłanami grupy, za zgodą swojego Ordynariusza, w braterskiej miłości łączą się w trosce o duchowy rozwój Ruchu i pełnią tę funkcję, aż do swojej rezygnacji lub odwołania przez Ordynariusza lub Kapłana prowadzącego – Opiekuna Duchowego Ruchu.

Bezpośrednią prośbę o opiekę duszpasterską do biskupa znosi lider grupy wraz z kapłanem – docelowym Opiekunem duchowym grupy.

Schemat organizacyjny Ruchu

§25

Model tworzenia nowych grup regionalnych:

1. Potencjalny przyszły lider - Pasowany Wojownik Maryi, zgłasza się do Koordynatora grup regionalnych i liderów informując go o chęci i zamiarze utworzenia nowej grupy regionalnej (w wyjątkowych sytuacjach, w przypadku braku Pasowanego Wojownika Maryi, funkcje tymczasowego lidera może objąć Kapłan grupy).
2. Po weryfikacji tożsamości i faktu pasowania, przyszły lider wraz z Kapłanem prowadzącym – Opiekunem Duchowym grupy, rozpoczynają formalny proces uzyskania zgody Biskupa miejsca na utworzenie Grupy regionalnej Ruchu w danej parafii.

3. Po uzyskaniu formalnej akceptacji Biskupa miejsca oraz proboszcza danej parafii, w której miałyby powstać i funkcjonować nowa grupa regionalna, Koordynator grup regionalnych i liderów po konsultacji z Kapłanem prowadzącym – Opiekunem Duchowym Ruchu, wydaje zgodę na rozpoczęcie przez przyszłego lidera ścieżki szkolenia (Szkolenie nie ma zastosowania w przypadku, kiedy liderem zostaje Kapłan).
4. Szkolenie polega na czasowym terminowaniu u innego Lidera już działającej grupy regionalnej, wyznaczonego przez Koordynatora grup regionalnych w porozumieniu z Liderem Regionalnym. Czas szkolenia obejmować będzie maksymalnie 4 spotkania regionalne (nie krócej niż 3 miesiące).
5. W trakcie szkolenia przyszły Lider zdobywa wiedzę odnośnie sposobów kierowania grupą mężczyzn, prowadzenia spotkań formacji regionalnej, odpowiedniej komunikacji i współpracy z kapłanami Ruchu oraz wszelkich innych umiejętności koniecznych do sprawnego prowadzenia męskiej grupy religijnej.
6. Po zakończeniu okresu szkolenia, Lider szkolący informuje Koordynatora grup regionalnych i liderów o ukończeniu szkolenia przez potencjalnego przyszłego lidera i przekazuje swoją opinię oraz wnioski po szkoleniu na temat szkolącego się.
7. W przypadku oceny pozytywnej, Koordynator grup regionalnych i liderów po dokonaniu weryfikacji, informuje Kapłana prowadzącego – Opiekuna Duchowego Ruchu oraz Radę Koordynatorów o gotowości do uruchomienia nowej grupy regionalnej.
8. Po uzyskaniu akceptacji Rady Koordynatorów i Kapłana prowadzącego – Opiekuna Duchowego Ruchu, Koordynator grup regionalnych i liderów wydaje pozwolenie na utworzenie nowej grupy regionalnej. W tym momencie, szkolący się lider zostaje formalnie Liderem grupy.

§26

Obowiązki Lidera grup Ruchu:

1. Posłuszeństwo wobec decyzji oraz zarządzeń Kapłanów – Opiekunów Duchowych Ruchu i grup regionalnych.
2. Przygotowywanie i prowadzenie stałych spotkań grup, zgodnie z tematem i podanymi wytycznymi.
3. Prowadzenie listy lub innej formy weryfikacji osób przyjeżdżających na spotkania.
4. Dbłość o braterskie relacje w grupie.
5. Przygotowywanie i formowanie kandydatów na Wojowników Maryi, bazując na otrzymanych tematach formacyjnych.
6. Przygotowanie kandydatów do umiejętności rozważania tajemnic Różańca Świętego oraz wiedzy na temat podstawowych dokumentów Kościoła katolickiego na tematy maryjne.
7. Udostępnianie wszelkich niezbędnych informacji, gdy zostaną o to poproszeni przez Radę Koordynatorów lub Kapłana prowadzącego – Opiekuna Duchowego
8. Dbanie o przestrzeganie dyscypliny, porządku oraz stosowanie ustalonych zasad Ruchu, szczególnie podczas spotkań.
9. W przypadku, gdy zaistnieje taka konieczność – nadzór nad organizacją ogólnopolskiego spotkania Ruchu Wojowników Maryi.

IV. Warunki przynależności do Ruchu

§27

Do Ruchu katolickiego „Wojowników Maryi” może wstąpić każdy mężczyzna w wieku 18-50 lat (duchowni, osoby konsekrowane i wierni świeccy), którzy czują w swoim sercu ogromną miłość do Niepokalanej

Dziewicy Maryi, mają szczerą intencję służenia Panu Bogu oraz pragną całkowicie zawierzyć się Jezusowi Chrystusowi przez Niepokalane Serce Maryi.

W przypadku Kapłanów oraz członków instytutów życia konsekrowanego lub stowarzyszeń życia apostołskiego - do uczestnictwa w Ruchu wymagana jest zgoda od swojego Biskupa lub przełożonego osoby konsekrowanej.

§28

Spotkania ogólnopolskie i regionalne organizowane są zawsze w formie otwartej. Samo uczestnictwo w spotkaniach nie jest jednoznaczne z członkostwem w Ruchu. By tak się stało, trzeba przejść formację wg zatwierdzonych zasad (przedstawionych poniżej), aktywnie uczestniczyć w życiu i funkcjonowaniu Ruchu oraz przystąpić do uroczystego Pasowania (Przyrzeczenia Miecza).

§29

Wojownikiem Maryi może zostać mężczyzna, który:

- ukończył pełny proces formacji według ustalonych zasad (przywołanych w tym Statucie).
- przygotował się i przeszedł pozytywnie rozmowę braterską ze swoim Liderem grupy (lub inną wyznaczoną przez Koordynatora grup regionalnych i liderów osobą), oraz został przez te osoby dopuszczony do Pasowania
- uzyskał rekomendację od lidera grupy oraz lidera regionalnego
- przystąpił do uroczystego Pasowania odbywającego się na koniec roku formacyjnego
- po uroczystym Pasowaniu prowadzi dalszą formację i raz w roku zobowiązany jest odnowić swoje Przyrzeczenie Miecza (w przypadku już pasowanych Wojowników).

§30

Zasady wymagane w związku z Pasowaniem:

- wiek 18-50 lat (górną próg wiekowy nie obejmuje kapłanów oraz osoby konsekrowane)
- co najmniej 2-letni okres formacyjny (wymagane uczestnictwo w 12 spotkaniach ogólnopolskich oraz 16 regionalnych - szczegóły i lista obecności u liderów grup regionalnych).
- czynny udział w życiu sakramentalnym (Sakrament pojednania, Eucharystia połączona z przyjęciem Komunii Świętej, Adoracja Najświętszego Sakramentu).
- codzienne odmawianie 1 części różańca świętego.
- odbycie 33-dniowych rekolekcji przygotowujących do zawierzenia Jezusowi przez ręce Maryi, oraz dokonanie takiego aktu jeszcze przez Pasowaniem.
- zapoznanie się z materiałami, lekturami i tematami podanymi na spotkaniach regionalnych.

§31

Pasowanie na Wojownika Maryi oraz Miecz Wojownika.

Po wymaganym okresie formacji w ramach otwartych spotkań i spełnieniu wszystkich wymogów, dopuszczeni przez lidera grupy mężczyźni mogą przystąpić do pasowania na Wojownika Maryi.

Zobowiązują się całkowicie oddać swoje serce i życie Jezusowi, Maryi i swojej rodzinie (aktualnej albo przyszłej, jeśli kandydat jeszcze jej nie założył). To przyrzeczenie jest bardzo uroczyste – na wzór historycznego pasowania na rycerza.

Każdy kandydat przystępujący do Pasowania zamawia sobie miecz – symbol walki duchowej ze swoim grzechem i szatanem. Następnie po pasowaniu, miecz zostaje umieszczony w widocznym

reprezentacyjnym miejscu w domu Wojownika i tam już pozostaje na zawsze. Od tej pory, prawdziwym 'mieczem' pasowanego Wojownika staje się Różaniec Święty.

Miecz zajmuje ważne miejsce w domu Wojownika – obok Biblii i różańca. Ma nieustannie przypominać słowa wypowiedziane podczas uroczystości Przyrzeczenia Miecza - walki na śmierć i życie o najważniejsze wartości: miłość do Boga oraz wierność swojej żonie i dzieciom.

§32

Usunięcie z Ruchu „Wojowników Maryi”

Przynależność do Ruchu ustaje na skutek:

1. Dobrowolnej rezygnacji
2. Usunięcia, czyli wydalenia, na skutek uporczywego trwania w gorszącej postawie moralnej.
3. Propagowania treści niezgodnych z nauką Kościoła Katolickiego
4. Braku aktywnego uczestnictwa w życiu Ruchu, w spotkaniach regionalnych i ogólnopolskich

Podstawą może być:

- obrażanie Trójcy Przenajświętszej oraz Niepokalanej Dziewicy Maryi
- całkowity brak posłuszeństwa względem kapłana, lidera lub Ruchu
- kwestionowanie zasad ustalonych przez kapłana – Opiekuna Duchowego Ruchu
- gorsząca osobista postawa
- działanie na szkodę Ruchu poprzez podważanie autorytetu księży lub liderów
- prowokowanie nieporozumień w grupie, celowo zmierzających do rozbicia Ruchu itp

Decyzję o usunięciu, na wniosek Lidera grupy / Koordynatora grup regionalnych i liderów, podejmuje ostatecznie Kapłan prowadzący - Opiekun Duchowy Ruchu.

Usuniętemu z grona Ruchu nie wolno nosić żadnych emblematów Ruchu Wojowników Maryi typu: miecz, bluza, koszulka. Nie może on również uczestniczyć w spotkaniach regionalnych i ogólnopolskich.

TOWARZYSTWO SALEZJAŃSKIE
Inspektorat p. w. Św. Wojciecha
64-920 PIŁA, ul. Św. Jana Bosko 1
tel. (067) 351 64 44, fax 351 67 73
NIP 764-11-76-156 ☎ Reg. 040014608



INSPEKTOR
Tadeusz Itrych
ks. Tadeusz Itrych SDB

Przyrzeczenie Wojownika Maryi składane podczas
Pasowania – uroczystości Przyrzeczenia Miecza:

W obliczu Boga Wszechmogącego i Najświętszej Maryi Panny Wspomożycielki Wiernych, wszystkich Aniołów i Świętych, a szczególnie Świętego Michała Archanioła i Was Bracia moi, kładę ręce na Krzyż i Słowo Boże, które jest Mieczem Ducha.

Trzymając miecz, symbol mojej walki duchowej o zbawienie mojej duszy, moich najbliższych i każdego człowieka, do którego pośle mnie Najświętsza Maryja Panna, przyrzekam oddać całe swoje życie Jezusowi Chrystusowi, mojemu Panu i Zbawicielowi przez ręce i Serce Najświętszej Maryi Panny.

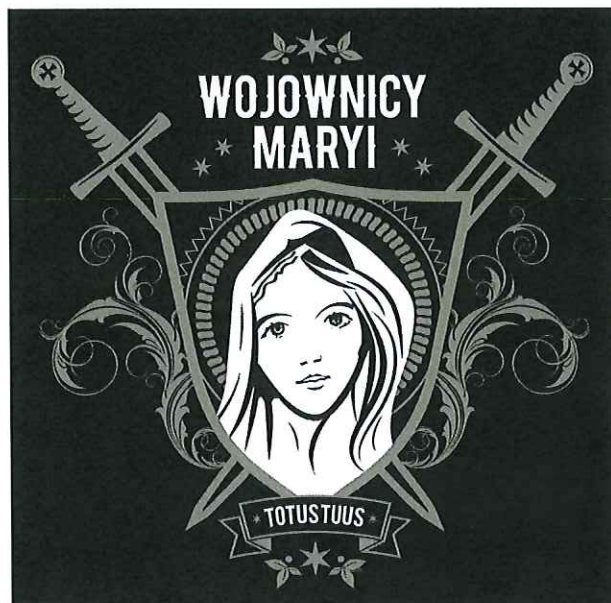
Przyrzekam walczyć ze swoimi grzechami, wadami i wszystkim co oddala mnie od Miłości Boga i człowieka.

Przyrzekam bronić Kościoła Katolickiego, najwyższych wartości życia chrześcijańskiego, małżeństwa i rodziny chrześcijańskiej.

Maryjo, jestem cały Twój. Wszystko moje jest Twoje. Użyj mnie jak tylko zechcesz do budowania Królestwa Bożego na ziemi i całkowitego Zwycięstwa nad szatanem.

Totus Tuus Maryjo. Totta Tua Maryjo. Amen.

Znak graficzny używany jako godło w Ruchu Wojowników Maryi



MIECZ - To symbol duchowej walki z grzechem, szatanem i swoimi męskimi słabościami, które dzisiaj tak bardzo niszczą małżeństwo i rodzinę. Miecze posiadali Aniołowie w wielu wizjach Mistyków i Świętych jako atrybuty duchowej walki ze złem.

Są ponadto nawiązaniem do tradycji etosu rycerstwa średniowiecznego (obrona najsłabszych, szczególny szacunek dla kobiet, kodeks honorowy rycerstwa).

Kilka cytatów:

"Bohaterze, przypasz do biodra swój miecz, swą chlubę i ozdobę! Szczęśliwie wstąp na rydwan w obronie wiary, pokory i sprawiedliwości, a prawica twoja niech ci wskaże wielkie czyny!" (Ps 45, 4-5)

„I obróciłem się, by widzieć, co za głos do mnie mówił; a obróciwszy się, ujrzałem siedem złotych świeczników, i pośród świeczników kogoś podobnego do Syna Człowieczego, obleczonego [w szatę] do stóp i przepasanego na piersiach złotym pasem. (...) W prawej swej ręce miał siedem gwiazd i z Jego ust wychodził miecz obosieczny, ostry” (Ap 1, 12-13. 16; zob. też Ap 2, 12).

DWA MIECZE - Symbolizują braterstwo, wspólnotę i fakt że nie idziemy w tej walce sami, że mam braci na których możemy liczyć i którzy towarzyszą nam w modlitwie i wzrastaniu w wierze.

TARCZA - Symbol obrony, ochrony. Bóg jest naszą tarczą i obroną, a my mamy się stać tarczą i obroną dla najbliższych, rodziny i wartości chrześcijańskich jakie reprezentujemy na co dzień.

Kilka cytatów:

"Panie, ostoję moja i twierdzo, mój wybawicielu, Boże mój, skała moja, na którą się chronię, tarczo moja, mocy zbawienia mego i moja obrono!" (Ps 18,3)

"Obleczcie pełną zbroję Bożą, byście mogli się ostać wobec podstępnych zakusów diabła. Nie toczymy bowiem walki przeciw krwi i ciału, lecz przeciw Zwierzchnościom, przeciw Władzom, przeciw rządcom świata tych ciemności, przeciw pierwiastkom duchowym zła na wyżynach niebieskich. Dlatego weźcie na siebie pełną zbroję Bożą, abyście w dzień zły zdołali się przeciwstawić i ostać, zwalczwszy wszystko. Stańcie więc [do walki] przepasawszy biodra wasze prawdą i obłókszy pancerz, którym jest sprawiedliwość, a obuwszy nogi w gotowość [głoszenia] dobrej nowiny o pokoju. W każdym położeniu bierzcie wiarę jako tarczę, dzięki której zdołacie zgasić wszystkie rozżarzone pociski Złego. Weźcie też hełm zbawienia i miecz Ducha, to jest słowo Boże" (Ef 6,11-17)

WINOROŚL - Symbol wydanego owocu, naszego wzrostu w wierze i wspinania się ku zbawieniu, ku Jezusowi. Symbol wszczęcia w Mistyczne Ciało Chrystusa.

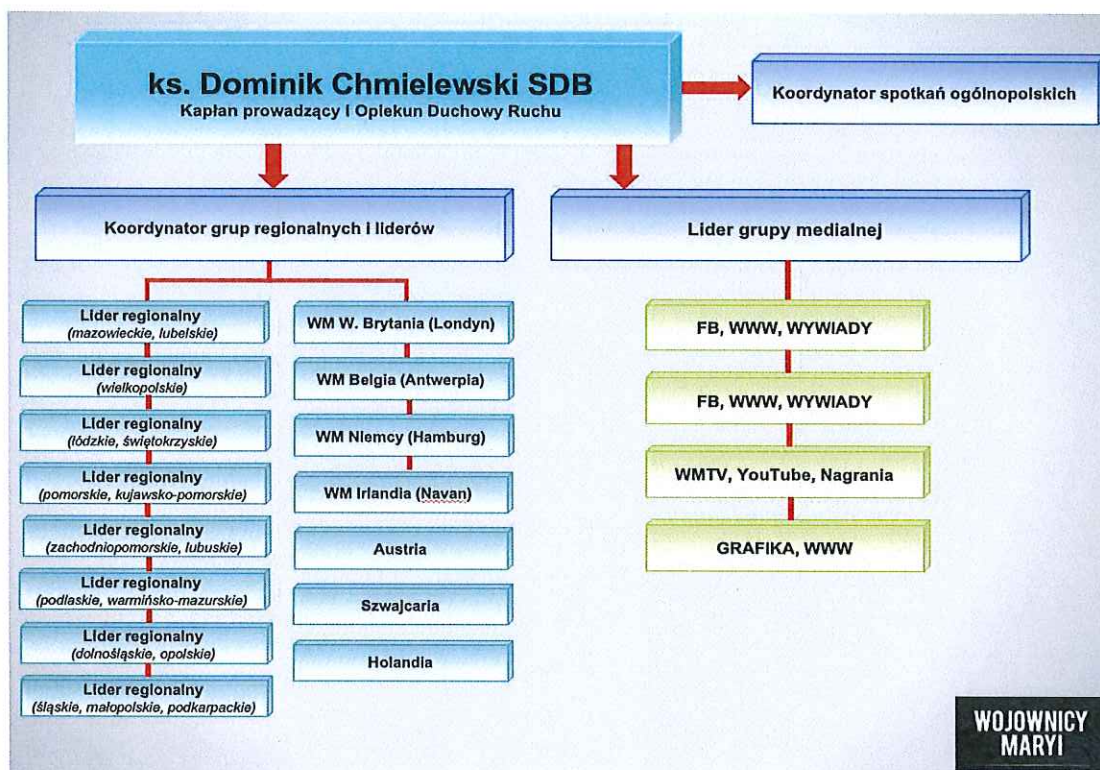
GWIAZDY - nawiązanie do gwiazd w wieńca Niewiasty z Apokalipsy - jest to też symbol jak mówi mądrość Syracha ozdoba na wysokościach Pana, stająca na staży i będąca w posłuszeństwie Bogu.

"Wspaniałość gwiazd jest piękną ozdobą nieba, błyszczącą ozdobą na wysokościach Pana. Na polecenie Świętego trzymają się Jego wyroku, i nie nużą się odbywaniem swych straży." (Syr 43, 9-10)

TOTUS TUUS - Cały jestem Twój Maryjo!

WIZERUNEK MARYI - młodej, pięknej dziewczyny, która olśniewa nas swoim pięknem, urokiem, zawsze wskazując i prowadząc nas do Jezusa. Pełna Łaski - Kecharitomene.

Schemat organizacyjny Ruchu Wojowników Maryi
(stan na dzień 20.06.2020)



FB – Facebook (media społecznościowe)

WWW – World Wide Web (strona internetowa – wojownicymaryi.pl).

WMTV – Wojownicy Maryi TV (sekcja w grupie medialnej zajmująca się transmisją spotkań).